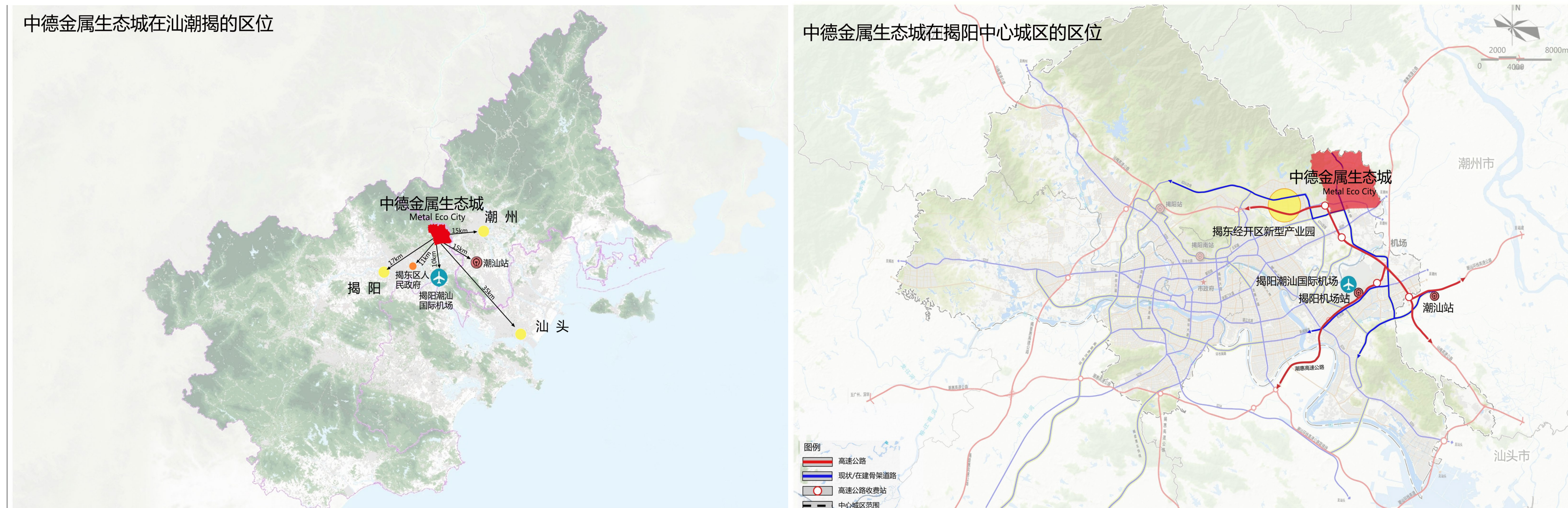


《中德金属生态城控制性详细规划（修编）》批后公告

由广东省城乡规划设计研究院有限责任公司编制的《中德金属生态城控制性详细规划（修编）》已于2021年9月完成，并于2021年10月获得市政府批复（综三[2021]282号）。根据《广东省城乡规划条例》等相关规定，现进行批后公示。

1、规划范围

规划区域位于揭阳市揭东区玉滘镇，南至广梅汕铁路，西至汕梅高速出入口，东、北至揭东区玉滘镇行政区划边界，规划区域总面积为**23.4**平方千米。

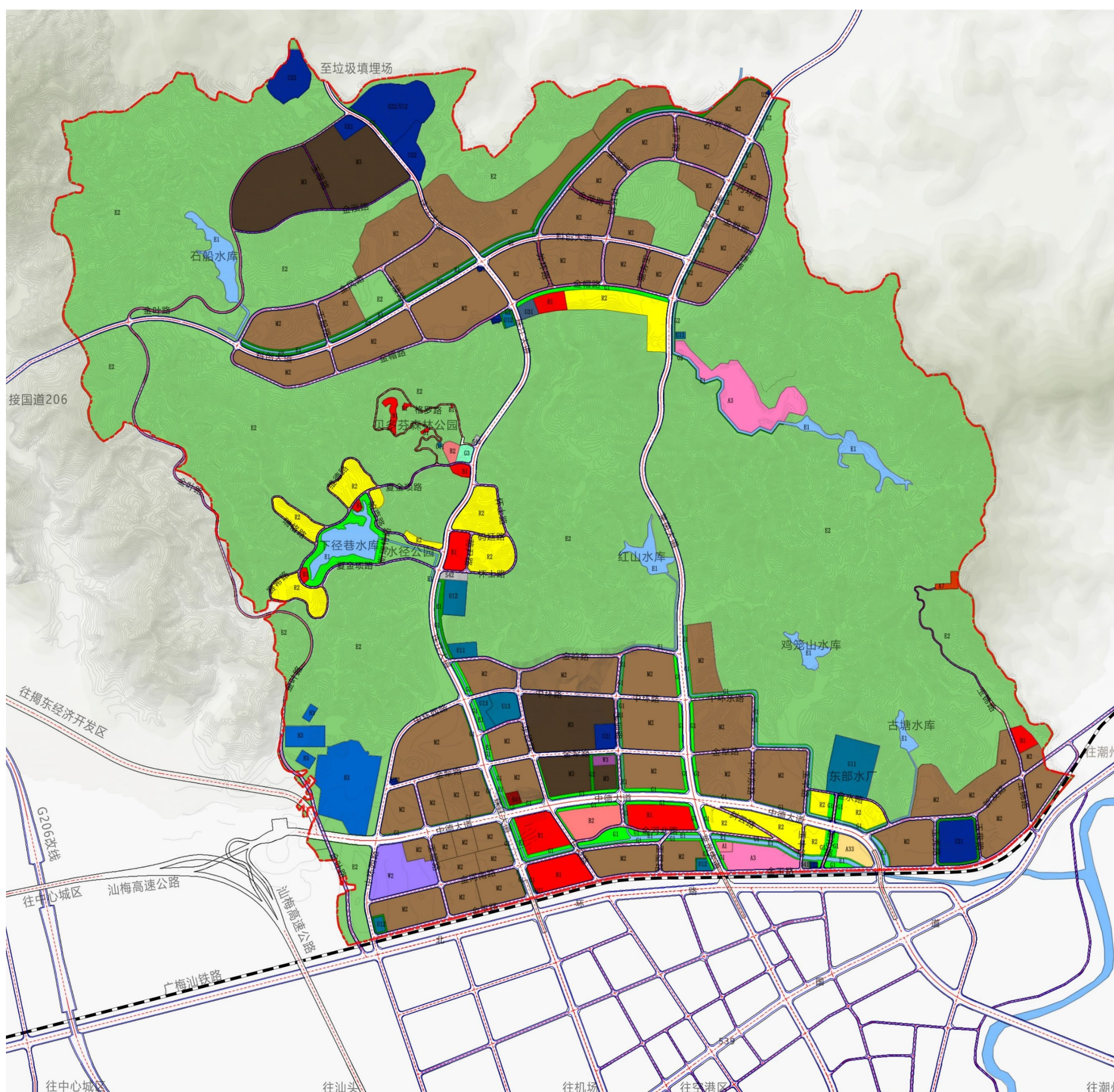


2、规划定位

具有国际影响力的中德（欧）开放合作示范区；创新引领的现代产业集聚区；绿色生态的产城融合典范区。

3、发展规模

规划区域内建设用地规模为**914.7**公顷，其中城市建设用地规模为**892.5**公顷。总人口规模控制为**4.5-5.0**万人。



居住用地	二类工业用地	S4 社会停车场用地	U9 消防用地	公园绿地
教育科研用地	三类工业用地	U1 城市道路用地	U10 防护绿地	公共绿地
中小学用地	二类物流仓储用地	U2 供水用地	U11 广场用地	公共绿地
文物古迹用地	三类物流仓储用地	U3 供电用地	U12 水域	公共绿地
商业用地	加油加气站用地	U4 供气用地	U13 区域公用设施用地	公共绿地
商务用地	A1 行政办公用地	U5 排水用地	U14 水域	公共绿地
		U6 环卫用地	U15 农林用地	公共绿地

用地汇总表					
大类	中类	小类	用地名称	用地面积(ha)	占城乡用地比例(%)
H	H1		建设用地	914.7	39.1
		H11	城乡居民点建设用地	892.5	38.1
	H3		城市建设用地	892.5	38.1
		H33	区域公用设施用地	22.2	1.0
E			非建设用地	1427.0	60.9
	E1		水域	46.9	2.0
	E2		农林用地	1381.0	28.9
合计				2341.7	100.0%

城市建设用地统计表					
用地代码	用地名称	用地面积《公顷》	占城市建设用地比例(%)		
R	居住用地	53.7	6.0%		
	其中 R2 二类居住用地	53.7	6.0%		
A	公共管理与公共服务设施用地	25.1	2.9%		
	其中 A1 行政办公用地	0.6	0.1%		
	A3 教育科研用地	23.7	2.7%		
	其中 A33 中小学用地	2.9	0.3%		
	A7 文物古迹用地	0.8	0.1%		
	商业服务业设施用地	35.9	4.1%		
	其中 B1 商业用地	28.5	3.2%		
B2 商务用地	6.7	0.8%			
B4 公用设施营业网点用地	0.7	0.1%			
其中 B41 加油加气站用地	0.7	0.1%			
M	工业用地	492.4	55.1%		
	其中 M2 二类工业用地	423.2	47.4%		
	M3 三类工业用地	69.2	7.7%		
	物流仓储用地	10.6	1.2%		
	其中 W2 二类物流仓储用地	9.7	1.1%		
W3 三类物流仓储用地	0.9	0.1%			
S	道路与交通设施用地	168.9	18.9%		
	S1 城市道路用地	167.7	18.8%		
	S4 交通场站用地	1.2	0.1%		
	其中 S41 公共交通场站用地	0.2	0.0%		
	S42 社会停车场用地	1.0	0.1%		
U	公用设施用地	54.4	5.9%		
	其中 U1 供应设施用地	20.9	2.2%		
	U11 供水用地	11.5	1.3%		
	U12 供电用地	4.8	0.5%		
	U13 供气用地	4.6	0.5%		
	U2 环境设施用地	32.4	3.6%		
	其中 U21 排水用地	9.9	1.1%		
	U22 环卫用地	22.5	2.5%		
	U3 安全设施用地	1.1	0.1%		
	U31 消防用地	1.1	0.1%		
G	绿地与广场用地	51.5	5.9%		
	G1 公园绿地	34.0	3.8%		
	G2 防护绿地	16.5	1.8%		
	G3 广场用地	1.0	0.1%		
合计				892.5	100.0%

4、规划空间结构

规划形成“三区联动，组团发展”的空间结构。

循环经济片区：依托固废厂布局国际合作生态园，以新能源、绿色材料等产业为主导，打造循环经济产业集群。

生态康养片区：规划区域内生态环境较好，山水水系丰富，利用其现有生态环境及良好资源基础打造汇集山地运动、活力休闲、会议接待、生态康养等多项功能的高品质小镇。

高端智造片区：以金属制造、物联网、智能装备制造、电子信息、新型陶瓷、金属表面处理等功能为主导，生产邻里中心主要承担行政管理、金融服务、科创培训、提供数字经济平台等功能，推动产学研融合，打造国际知识密集型产业城区。



5、服务设施规划

(1) 公共管理和公共服务设施

- 行政办公设施：**规划1处独立占地的派出所，结合居住用地设置2处社区服务中心。
- 教育科研设施：**规划1处中德教育职校，1处商学院，1所小学，5所幼儿园。
- 文化设施：**规划结合居住用地设置5处文化活动站。
- 医疗卫生设施：**规划结合居住用地设置4处社区卫生服务站。
- 体育设施：**规划结合居住用地设置2处中型多功能运动场地、5处小型多功能运动场地。

(2) 商业服务业设施

- 商务设施：**规划保留现状四大中心等商务设施。
- 商业设施：**规划2处商业综合体。规划1座加油站，位于中德大道与珠江大道交叉口处。

6、道路交通规划

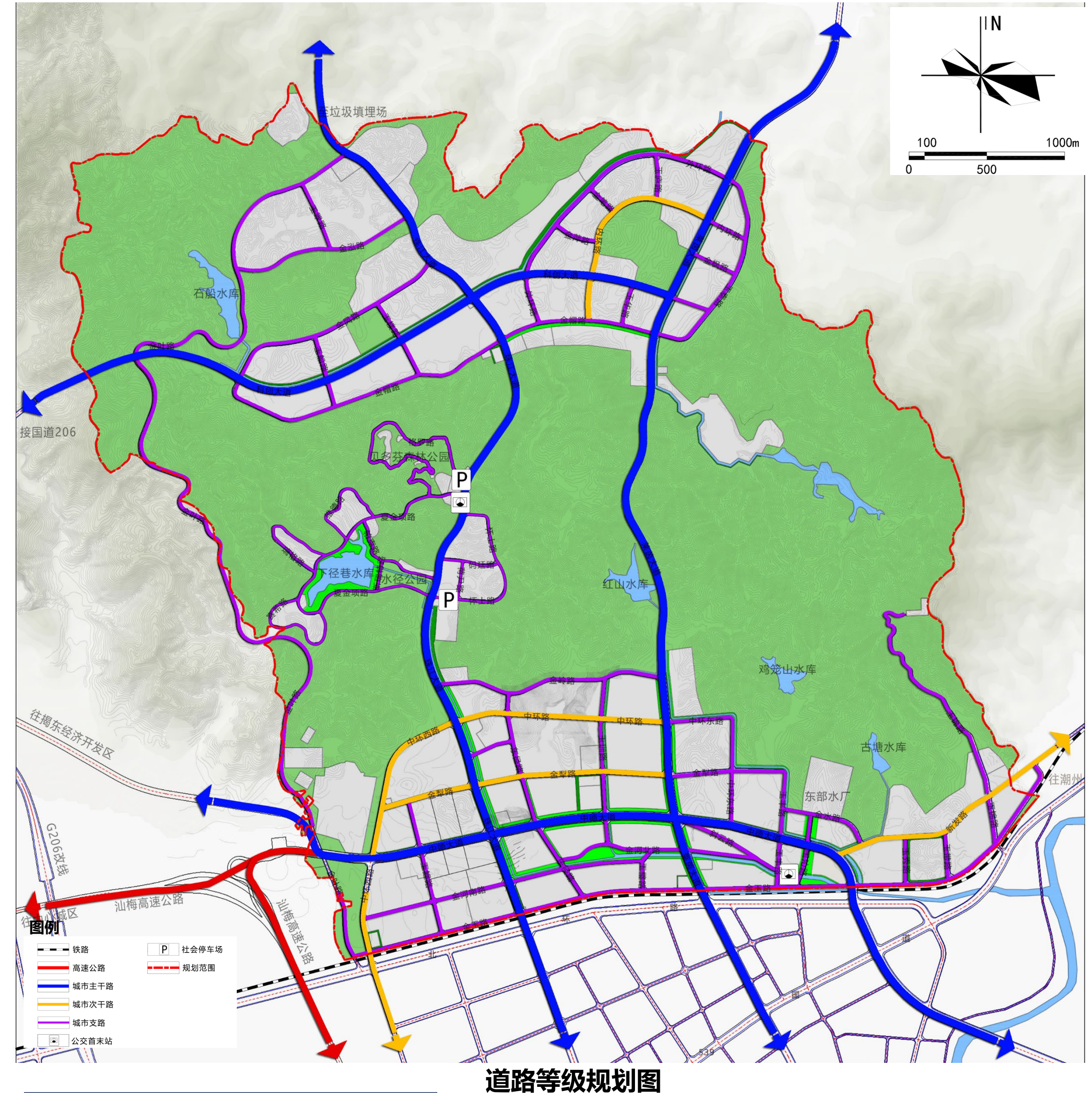
(1) 道路等级划分：规划城市主干路-城市次干路-城市支路的三级道路体系。

- 城市主干路：**构建“两横两纵”的干道网结构。道路红线宽度控制为36-60米，设计时速为40-60公里/小时。
- 城市次干路：**道路红线宽度控制为20-30米，设计时速为30-40公里/小时。

- 城市支路：**城市主要支路包括各街坊及组团内部道路，红线宽度15-26米。其他支路红线宽度10-14米。设计时速为20-30公里/小时。

(2) 道路交通设施

本次规划设置**2**处公交首末站。



7、控制线规划

结合本规划实际需要，划定**城市绿线、城市蓝线和城市黄线**，对各项建设实施控制。规划区域内城市大型公园绿地等划入绿线范围，排洪渠、水库及其岸线一定范围陆域地区等划入蓝线范围，重大市政、交通、公用设施划入黄线范围，并严格按照法律法规进行控制，其变更必须通过相关主管部门批准并符合相关法规、规范控制要求。

